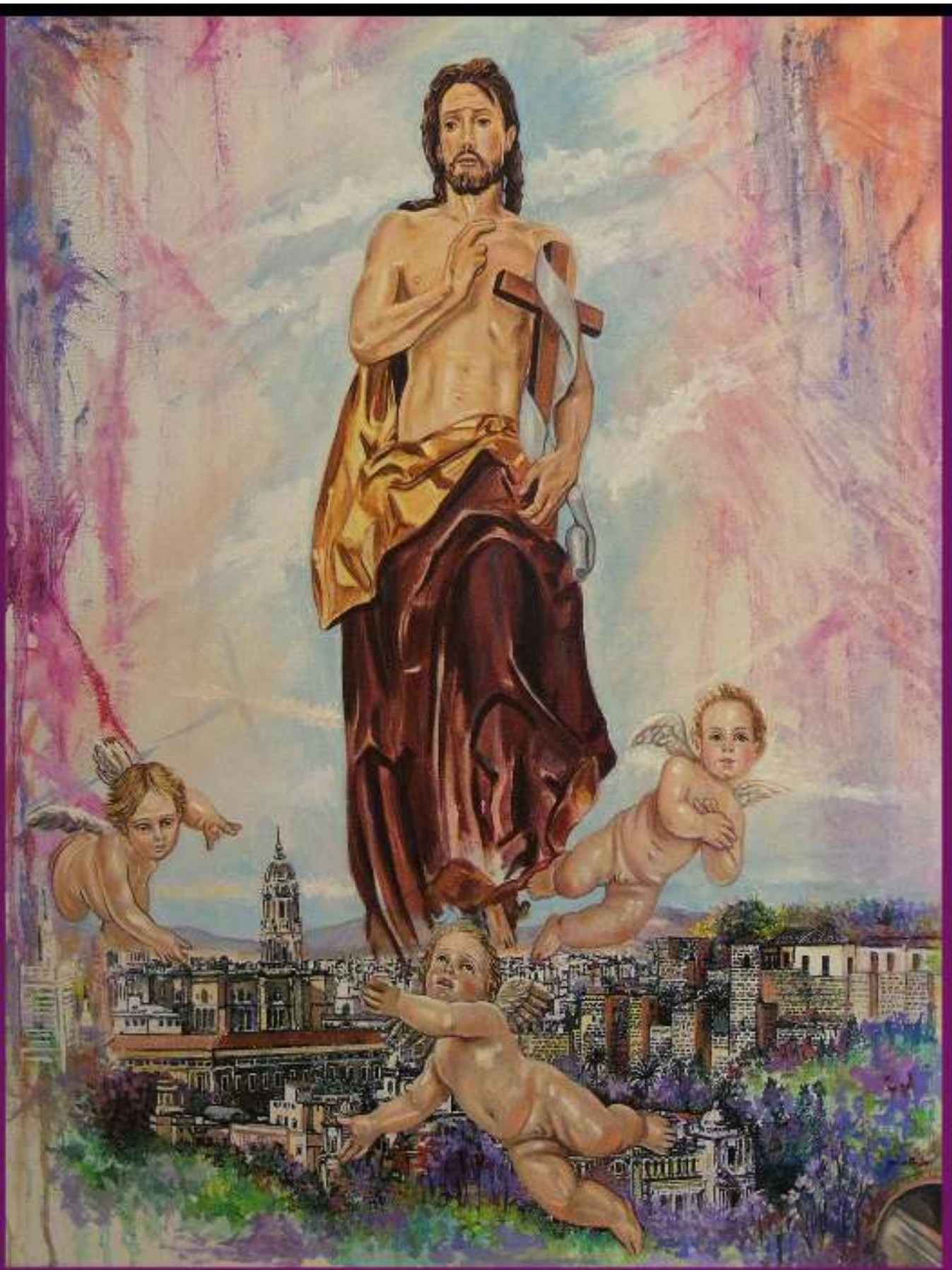


X  
A  
N  
I  
V  
E  
R  
S  
A  
R  
I  
O

2012

RUTA COFRADE 2012



RUTA COFRADE

*Semana Santa de Málaga*



# UN CARTEL CON MUCHO ARTE

DIEGO CEANO GONZÁLEZ

**P**odríamos decir que el cartel de Semana Santa viene a ser como una tarjeta de visita o tarjetón de invitación con el que cada año nuestras queridas cofradías nos invitan a sumarnos a sus tradicionales cultos y procesiones.

Posiblemente sea el cartel de 1921, esa litografía de Alcalá que pintara José Ponce Fuente, el primer cartel oficial de Semana Santa y que editó la Agrupación de Cofradías, fundada el día 20 de enero de aquel mismo año, por el recordado don Antonio Baena, y que a partir de entonces se ha venido editando, conservándose una impresionante cartelería cofrade que sólo se vio interrumpida en los años en que a consecuencia de los tristes sucesos bélicos españoles no se celebró procesión alguna.

Pero la cartelería cofrade no se ha quedado sólo en el cartel oficial de la Agrupación de Cofradías, sino que además, a partir de los años setenta e incluso antes se comenzaron a editar otros carteles que tenían y tienen un carácter más particular e intimista y que corresponden a los cultos y procesiones más concretos de una misma cofradía.

Desde esa década de los setenta hemos vistos carteles de todo tipo, fotografías artísticas hechas carteles anunciadores, cuadros abstractos, dibujos picasianos; bellos cuadros de estilo naif; cuadros impresionistas; realistas; hiperrealistas, etc. En definitiva, un arte, una manera de mostrar la Semana Santa malagueña muy variada y que a nadie deja indiferente.

Posiblemente, a mi corto entender, uno de los más significativos cartelistas de la Semana Santa se mi admirado Pepe Palma Santander, el cual nunca deja de sorprenderme.

Pero ahora, además, desde hace unos años, he venido comprobando que se está introduciendo una nueva manera de hacer el cartel. El resultado es espectacular y además de costoso de hacer, es muy difícil de imitar por lo complicado de su elaboración, no en balde precisa de la actuación de dos artistas para su realización.

Es este un tipo de cartel donde se mezcla el arte de los pinceles y del buril y que realiza un matrimonio de artistas malagueños, Maribel Romero y Manuel Peláez.

En síntesis podríamos decir que su obra se realiza en óleo y estaño labrado al estilo antiguo y por ahora son muy pocas las cofradías que pueden presumir de tener una obra de tan especiales y excepcionales características debido a la ardua elaboración de la obra.



En la actualidad sólo la Real, Ilustre y Venerable Hermandad Sacramental de Nuestro Padre Jesús Nazareno de los Pasos en el Monte Calvario y María Santísima del **Rocio**; y la Hermandad de la Virgen de la Sierra de Málaga (*fotografía 5*), cuentan con una de estas espectaculares obras. Sabemos que próximamente podremos disfrutar de la contemplación de una nueva obra realizada para la Pontificia, Real, Muy Ilustre y Venerable Archicofradía del Santísimo Cristo de la Sangre, María Santísima de Consolación y Lágrimas y del Santo Sudario.



La última obra cofrade que han realizado este dúo de artistas en tan peculiar estilo es la que realizaron para la cofradía de María Santísima del Rocío de Málaga.

Esta importante obra fue realizada sobre tabla y se desarrolló con la técnica mixta y novedosa, a la que nos venimos refiriendo, como es el empleo del óleo y el estaño.

El policromatismo de este cuadro, así como lo excepcional de su composición hace de esta obra una expresión artística fuera de lo común, tanto por lo magistral de su representación pictórica como por el trabajo en estaño labrado al estilo antiguo.

La obra sirvió como cartel anunciador de la Hermandad Sacramental de El Rocío de Málaga 2010.

Desde que me enteré, allá por el mes de junio de 2009, que mi querida Hermandad Sacramental del Rocío de Málaga, le había encargado la realización del cartel de Semana Santa a dos artistas malagueños, muy especiales por su arte y por ser artistas singulares dada esa simbiosis que hay entre los dos a la hora de crear arte y además por ser amigos míos, me sentí profundamente emocionado.

Era, quizás, la primera vez que en un cartel de Semana Santa iban a intervenir dos artistas. ¿Y cómo puede ser eso? se preguntaban algunos.

La contestación se obtenía al mirar el cuadro. Sí, podemos ver cómo este cuadro está elaborado con dos técnicas muy distintas de hacer arte.

Por un lado están las imágenes pintadas al óleo y por otro está el decorado de estaño labrado al estilo antiguo que hace que la obra alcance un alto grado de maestría y por ende de arte.

Era la primera vez que una hermandad o cofradía de pasión de Málaga podía presumir de contar entre su patrimonio con un cuadro de tales características.



Si, éste es un cuadro realizado por dos grandes artistas, Manuel Peláez y Maribel Romero y muchos podrán preguntarse ¿cómo es posible que dos artistas se hayan puesto de acuerdo para realizar esta obra?, la cuestión es bien sencilla, son matrimonio, pero de esos matrimonios que son algo más que lo que define el diccionario, ellos son uno, yo diría que casi piensan lo mismo y casi a la vez.



Como amigo que soy de ellos, hice lo que suelen hacer los amigos, fui a darles la lata cariñosamente y ellos me recibieron encantados. No podía dejar de sentirme parte de esta creación, casi histórica, por ello quise estar presente en el proceso de elaboración del cartel y con ello pude darme cuenta que esa obra era algo más que un cuadro era algo muy especial para aquellos dos artistas. Más de un mes tuvieron estar mirando aquella tabla tratada y pintada en blanco. Sí, la miraban como esperando que la Novia de Málaga, nuestra Virgen del Rocío les hiciera un guiño y les orientara en la composición.

Ellos miraban aquel virginal tablero y le rezaban al Cristo de los Pasos y a la Virgen del Rocío y por fin llegó la inspiración.

Manolo comenzó primero dibujando sobre aquel tablero y después le daba la debida impronta del color de sus óleos con la maestría de los ángeles y Maribel, sentada sobre una banqueta y con un buril en la mano cargada con la paciencia del santo Job daba mil puntadas al estaño logrando sacar de aquel elemento maleable un sin fin de artísticas formas.

Yo pensaba, mientras les observaba, que aquello que ellos hacían no era natural, parecían estar guiados por la mano invisible de un ser sobrenatural.

Durante algunos meses dejé de ir al taller, quería verlo cuando estuviera acabado y cuando llegó el día me puse frente al cuadro, un nudo se hizo en mi garganta, un nudo de emoción como el que debe sentir aquel al que se le aparece la Virgen y ante el cuadro no pude por menos que ponerme a rezarle una breve pero sentida oración.



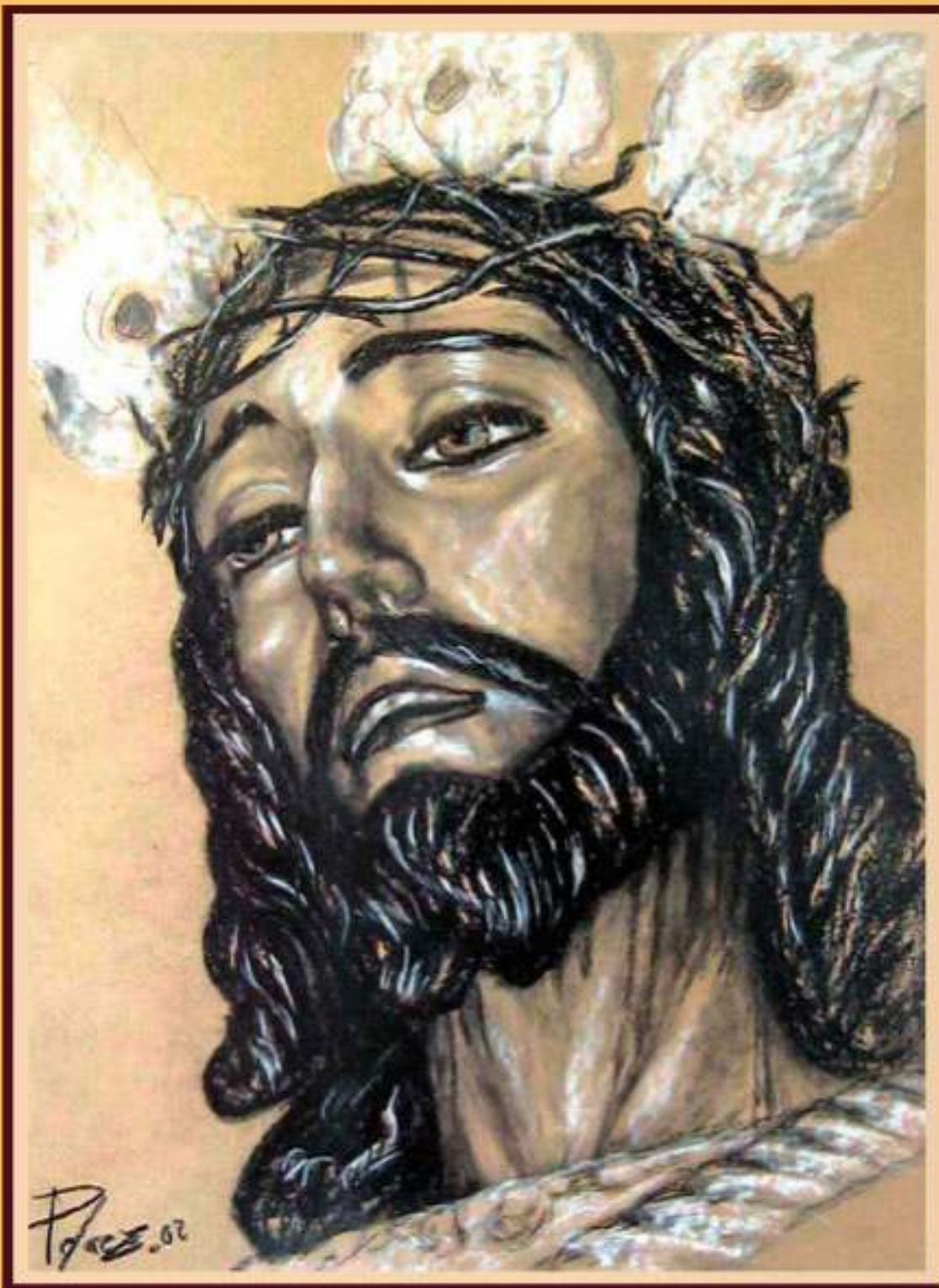
Aquella obra, que yo casi había seguido desde sus inicios me dejó impresionado, tanto es así que no puedo pasar junto al cuadro sin musitarle una breve oración a aquellas extraordinarias imágenes, las que no por mucho verías, llego aún a acostumbrarme a su extraordinaria belleza. Sí, afirmo que es extraordinaria, porque extraordinario es el trabajo de estos dos artistas, un trabajo realizado en equipo, donde los dos crean arte y además espacio para que el otro se acople y se funda en tan bella realización.



¡Quién sabe!, quizás la Agrupación de Cofradías se acuerde de ellos y un día tengamos los malagueños la dicha de contar con un cartel oficial salido del amor y el arte de estos dos grandes y genuinos artistas malagueños, un cartel muy especial y con toda seguridad único en su género.







**Nuestro Padre Jesús Cautivo**  
Autor: Manuel Peláez



**Nuestra Señora del Rocío**  
Autor: Manuel Peláez